

# Factsheet Sostenibilidad

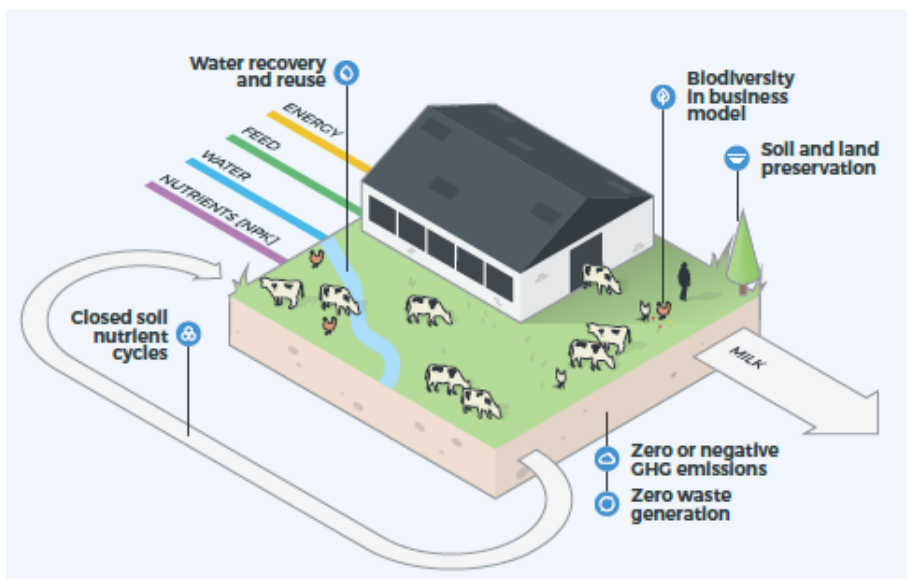
Noviembre 2017

connect to the world of dairy

## Los lácteos: importante actor para el clima y el medio ambiente

Cómo los productos lácteos contribuyen a proteger los recursos ambientales a la vez que proporcionan una nutrición saludable: el sector lácteo europeo trabaja en la mejora continua no sólo de su desarrollo económico sino también de sus excepcionales características de circularidad y sostenibilidad.

Los lácteos hacia una circularidad absoluta<sup>1</sup>



Fuente: Informe Friesland Campina sobre la economía circular láctea, 2016

## Medio ambiente

### Dónde queremos llegar

- | Circularidad absoluta y ciclo agua / energía virtuosos
- | Desperdicio industrial cero
- | Participante de la agenda global de sostenibilidad
- | Industria sostenible
- | Huella ambiental pequeña
- | Contribuyente neto a la energía limpia y a la biodiversidad
- | Hacia una práctica común en reutilización del agua

### Donde estamos

- | Los procesos lecheros ya son muy eficientes en la reutilización de recursos
- | El estiércol como alternativa medioambientalmente eficaz y respetuosa frente a los fertilizantes minerales
- | Aumento continuo de la producción por vaca, para reducir el impacto climático
- | Ayudamos a mantener los paisajes intactos, mejorando la ecología, secuestrando carbono y mediante la biodiversidad.

### Fact sheets

- [La importancia de los lácteos en una dieta sostenible](#)
- [Economía Circular](#)
- [Desperdicio alimentario 1](#)
- [Desperdicio Alimentario 2](#)
- [Proyecto de Huella Ambiental de Productos Lácteos \(PEF\)](#)

- Al utilizar los **pastos para alimentar a las vacas lecheras**, se aumentan las cosechas en terrenos en rotación, **fertilizándose las mismas mediante las deyecciones de los animales**, con lo que esta práctica permite mantener a largo plazo un alto nivel de nutrientes del suelo.
- Las vacas lecheras tienen la especial capacidad de **consumir alimentos no digeribles y convertirlos en proteínas muy nutritivas que los humanos pueden comer**. Además, las vacas ocupan terrenos que no pueden ser utilizados para la agricultura, lo que implica que ayudan a **mantener un territorio** que de otro modo sería ineficiente para la producción de alimentos.
- La producción lechera desempeña un papel vital en la **mejora y protección de la biodiversidad** en toda la UE. La industria láctea gestiona el uso de la tierra permitiendo que la biodiversidad prospere. Las granjas lecheras europeas son también conformes con las **Directivas de Aves y Hábitats**<sup>2</sup>, y **participan en Esquemas Agro-Ambientales**, lo que tiene efectos muy positivos sobre la biodiversidad.

<sup>1</sup> Ver también el factsheet de EDA: [http://eda.euromilk.org/fileadmin/user\\_upload/Public\\_Documents/EDA\\_Position\\_papers\\_-\\_Fact\\_Sheets/Sustainability/2015\\_4970\\_2015\\_08\\_20\\_EDA\\_statement\\_on\\_circular\\_economy\\_F.pdf](http://eda.euromilk.org/fileadmin/user_upload/Public_Documents/EDA_Position_papers_-_Fact_Sheets/Sustainability/2015_4970_2015_08_20_EDA_statement_on_circular_economy_F.pdf)

<sup>2</sup> Más información sobre las Directivas sobre aves y hábitats [http://ec.europa.eu/environment/nature/legislation/habitatsdirective/index\\_en.htm](http://ec.europa.eu/environment/nature/legislation/habitatsdirective/index_en.htm)



# Factsheet Sostenibilidad

Noviembre 2017

connect to the world of dairy

- Otra forma en la que la producción láctea mejora su sostenibilidad es a través de la **reutilización del agua** en los procesos lácteos. Esto evita la necesidad de una **utilización excesiva de agua de fuentes externas y el vertido de demasiadas aguas residuales**.
- La industria láctea también es un generador de energía natural. Utilizando el estiércol en digestores, se obtiene biogás de valor, que a su vez puede usarse para obtener energía "limpia". Asimismo también ayuda a reducir las emisiones generadas por el estiércol a nivel de granja. La Universidad Técnica de Dinamarca probó la rentabilidad de esta **producción de biogás**, publicando un informe en 2014<sup>3</sup>.

## Iniciativa común

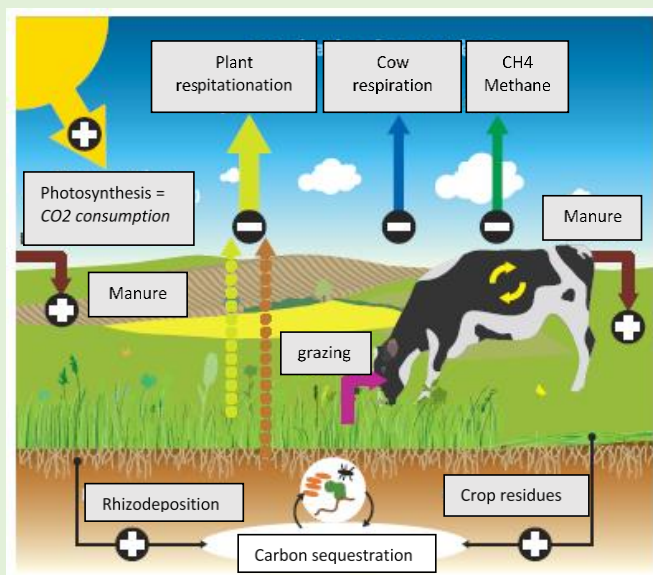
En los últimos años, EDA ha sido un impulsor de la *JointFoodWastageDeclaration* (Declaración Conjunta sobre Desperdicio Alimentario) en Europa y una [encuesta reciente](#) muestra muchos ejemplos de medidas adoptadas en el sector de alimentación y bebidas.

- Desde hace un tiempo en el **mundo lácteo, ninguno de los recursos de valor de este preciado animal se desperdician**. Como en los viejos tiempos, casi todas las partes vuelven de regreso a la cadena, la carne se vende a los carniceros, distribuidores u otros transformadores, se puede utilizar también como alimento para mascotas, mientras que la piel se utiliza para cuero y los huesos para harinas animales.

## Un sector lácteo virtuoso

- Las prácticas agrícolas y, en particular, las emisiones procedentes del ganado han sido el objeto de la contribución a las emisiones mundiales de GEI's durante numerosos años. Sin embargo, las cifras recientes muestran que el ganado lechero representa el 4% de las emisiones globales de GEI's si asociamos a la emisión de la producción de leche la transformación y el transporte y la producción de carne. Sin embargo, la **contribución general de la producción y el transporte de leche representan finalmente sólo el 2,7% de las emisiones globales de GEI's**<sup>4</sup>.
- Los pastos permanentes de por sí **mantienen el carbono en lugares donde nada podría crecer** mientras que proporcionan de manera eficiente nutrientes muy esenciales<sup>5</sup>.

## What is carbon sequestration?



Source : CNIEL

<sup>3</sup> [Universidad Técnica de Dinamarca. Experiencias con biogás en Dinamarca, 2014](#)

<sup>4</sup> Informe FAO, [Greenhouse Gas Emissions from the Dairy Sector](#), 2010

<sup>5</sup> [EDA nutrition factsheet](#)



# Factsheet Sostenibilidad

Noviembre 2017

connect to the world of dairy

- Como ejemplo de secuestro de carbono en lácteos, un estudio francés muestra que el **secuestro de carbono, podría compensar hasta un 40% de las emisiones de GEI's procedentes del ganado de leche** dependiendo del método de alimentación. Una hectárea de pastos permanentes podr almacenar **una media** anual de 570kg de CO2 (dependiendo de las prácticas de gestión de la tierra)<sup>6</sup>



### ¿Sabías que?

El [proyecto piloto de Huella Ambiental de producto \(PEF\)](#), bajo el paraguas de la Comisión medioambientalmente críticos de los diferentes productos lácteos; contemplando multitud de indicadores ambientales, como el clima (emisiones de GEI's) pero también del agua o uso de la tierra, por ejemplo.

- La **salud y el bienestar de las vacas lecheras** está en el centro de atención de cualquier productor lácteo, ya que los animales sanos representan la base crucial de la producción lechera<sup>7</sup>. Se han hecho enormes progresos respecto al bienestar de las vacas. Como los miembros de EDA son conscientes de las normas de la Organización Mundial de Sanidad Animal (OIE), el sector lácteo está plenamente comprometido a continuar sus esfuerzos en esta materia. Varios esquemas (National Dairy Farm Assurance Scheme, Código de Bienestar, Action Johne's Initiative en 2015, etc.), junto con estrictas directivas y reglamentos europeos, garantizan un sello de calidad para cumplir con las normas de la UE, respetando a los animales y reduciendo de forma importante la huella de carbono del sector lácteo.



- Los **Objetivos de Desarrollo Sostenible (ODS)** forman parte de una agenda universal que pretende llevar a la sociedad por un camino sostenible y capaz de recuperarse. En total hay 17 objetivos con 169 metas. El sector lácteo europeo desempeña un papel esencial en el logro de este objetivo, ya que proporciona aportaciones nutricionales, sociales y económicos clave.



### La sostenibilidad láctea en una etapa global

Para conocer más sobre los recientes esfuerzos y progresos sostenibles del sector lácteo, [el informe anual del Marco de Sostenibilidad Láctea \(DSF\) de 2015/2016](#) menciona algunos proyectos, iniciativas y datos muy valiosos que reflejan el estado de la sostenibilidad del sector lácteo.

<sup>6</sup> Cifras [IDELE](#), 2015

<sup>7</sup> [Declaración de sostenibilidad de EDA en bienestar animal, 2015](#)